

vattentrycket

Vinter 2021

Inget fett i avloppet

Inför julens matlagning är det extra viktigt att tänka på att ta hand om överblivet matfett på rätt sätt. Det vill säga att slänga det i matavfallet eller i restavfallet.

Matolja och fett blir som cement i ledningarna när det stelnar. Det gör att det blir stopp i avloppet och i värsta fall utsläpp av orenat avloppsvatten.

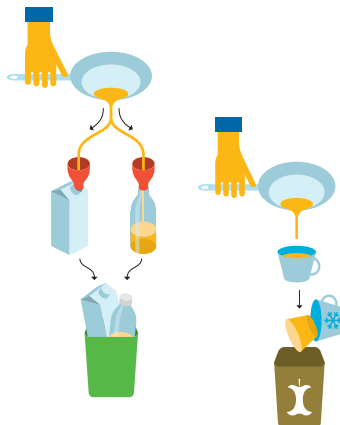
Stekfett

Torka ur stekpannor och kastruller noggrant med hushållspapper och släng pappret i soporna som matavfall. Förutom att minska risken för stopp i avloppet bidrar du till att matfettet istället kan återanvändas för biogasproduktion.



Flytande matfett

Häll använd avsvalnad matolja med hjälp av en fettratt i en plastflaska eller mjölkförpackning med kork. Släng det i restavfallet. Att just denna förpackning inte kan återvinnas innebär en mindre miljöförlust än igenproppade avloppsrör.



Ett annat sätt är att låta fettets stelna i kylen, till exempel i en kopp. Det stelnade fettets är lätt att skrapa ur och slänga i matavfallet.

Skydda vattenmätaren från frost



En sönderfrost vattenmätare kan orsaka stora vattenskador som är dyra att reparera.

Om din vattenmätare sitter i ett utrymme där den riskerar att frysa sönder bör du kontakta en rörmokare för att flytta mätplatsen.

Läs mer på www.nsva.se/frost

Vill du inte få din faktura i Kivra?

När du registrerar dig på Kivra får du automatiskt din post digitalt från alla anslutna avsändare som du är kund hos.



Du kan enkelt inaktivera en avsändare genom att logga in i Kivras app. Under Inställningar och Avsändare/Brev kan du välja vilka du vill få digital post från och från vilka du vill få post hem i brevlådan.

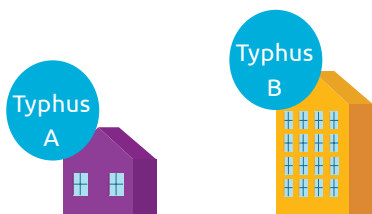
Informera gärna din bostadsrättsförening eller dina hyresgäster

På www.nsva.se/fett hittar du ett informationsblad som du kan dela ut i ditt bostadsområde.



Nya avgifter 2022

Varje kommun bildar ett VA-kollektiv som står för sina egna kostnader. För att intäkterna ska täcka kostnaderna behöver avgifterna justeras inför nästa år. Under hösten beslutar kommunfullmäktige i respektive kommun om justeringen ska genomföras.



Förändrad månadskostnad

Bjuv	+14 kr	+250 kr
Båstad	+117 kr	+1 172 kr
Helsingborg	+34 kr	+397 kr
Landskrona	+1 kr	+55 kr
Perstorp	uppgift saknas	uppgift saknas
Svalöv	+77 kr	+822 kr
Åstorp	-2 kr	-69 kr
Örkelljunga	uppgift saknas	uppgift saknas

Typhus A: Kostnaden är beräknad utifrån en friliggande villa ansluten till dricksvatten, spillvatten och dagvatten, och med en vattenförbrukning på 150 kubikmeter per år.

Typhus B: Kostnaden är beräknad utifrån ett flerbostadshus med 15 st lägenheter ansluten till dricksvatten, spillvatten och dagvatten, och med en vattenförbrukning på 2000 kubikmeter per år.

Läs mer om de nya avgifterna på
www.nsva.se/avgifter2022

Varför justeras avgifterna?

Varje kommun bildar ett VA-kollektiv som måste stå för sina egna kostnader. Verksamheten får varken gå med vinst eller förlust. Justeringar av taxan behöver därför göras för att matcha kostnaderna av pågående och kommande investeringar.

Varför behöver investeringar göras?

Klimatförändringar, växande städer och skärpta lagar gör att vi behöver utveckla våra anläggningar. Vi behöver bland annat:

- Trygga produktionen av dricksvatten med hög kvalitet, hög leveranssäkerhet och tillräcklig kapacitet.
- Förbättra reningen av avloppsvatten så att föroreningar som till exempel läkemedel och mikroplaster inte skadar naturen, oss själva och framtida generationer.
- Bygga ut dagvattensystemen för att klara stora skyfall.
- Utveckla alternativa lösningar för de tillfällen då det förekommer torka och brist på dricksvatten.
- Underhålla och bygga ut ledningsnät som på många håll börjar bli gamla.

Vem beslutar om avgifterna?

NSVA beräknar kostnaderna för de investeringar som bedöms behöver göras. Kommunfullmäktige i respektive kommun beslutar om förslaget ska godkännas.

God jul och gott nytt år önskar NSVA